

COMMENT LE KNOWLEDGE TO POLICY CENTER A CRÉÉ UN SERVICE DE RÉPONSE RAPIDE POUR ÉCLAIRER LA RÉPONSE DU LIBAN À LA COVID-19

HISTOIRE D'UN CHANGEMENT

Contributeurs : Fadi El-Jardali et Racha Fadlallah

La pandémie de COVID-19 a exercé une pression sans précédent sur les décideurs à tous les niveaux, qui devaient prendre des décisions rapides, souvent face à l'incertitude et avec des conséquences à long terme pour la vie de millions de personnes. L'utilisation des meilleures données et preuves de recherche disponibles pour guider les décisions fait partie intégrante d'une réponse efficace et efficiente aux urgences de santé publique.

Conscient de la nécessité de disposer de sources de données probantes fiables pendant la pandémie, le Knowledge to Policy (K2P) Center au Liban a lancé l'initiative [K2P COVID-19 Series](#), avec le soutien du Partenariat pour la preuve et l'équité dans les systèmes sociaux réactifs (PEERSS). L'initiative COVID-19 Series a permis d'apporter une réponse rapide pour aider les décideurs politiques et les autorités sanitaires nationales à prendre des décisions fondées sur des données probantes. Informé par les demandes des parties prenantes, le K2P a synthétisé les résultats de la recherche mondiale, les données locales et les connaissances tacites sur les questions prioritaires liées à la pandémie, et a fourni ses conseils dans les trois, dix ou trente jours qui suivent la demande, en fonction de l'urgence et de l'ampleur de la question.

Hiérarchisation des sujets pour la synthèse des données probantes

Pour développer ces produits, K2P Center a suivi un processus systématique et standardisé pour hiérarchiser les sujets, rechercher et synthétiser des données probantes de haute qualité, et adapter les informations collectées au contexte libanais. Le centre a également coproduit des produits avec des décideurs politiques, des parlementaires et des experts (notamment des virologues et des spécialistes de la lutte antitabac) afin de garantir la qualité des produits et de faciliter l'application des recommandations.

K2P Center a utilisé une variété de mécanismes et d'outils pour informer ce travail, y compris :

- Engager les décideurs et les parties prenantes à identifier les priorités
- Élaboration de produits factuels d'intervention rapide
- Coproduction de données probantes, ciblant à la fois les acteurs en amont et en aval
- Utiliser plusieurs canaux de diffusion pour atteindre différents publics
- Fournir des plates-formes de dialogue intersectoriel

Au cours de la pandémie, l'initiative a produit plus de 25 produits traitant d'un large éventail de sujets liés à la riposte à la pandémie, de la préparation des hôpitaux aux confinements, en passant par les fermetures d'écoles et les vaccinations. En mars 2020, un mois après le signalement du premier cas confirmé de COVID-19 au Liban, K2P Center a collaboré avec le ministère de la Santé publique pour produire le [premier produit de réponse rapide](#), un document qui synthétise les dernières données nationales et mondiales sur le coronavirus et exhorte les acteurs de la santé au Liban à renforcer la prévention et la lutte contre les infections aux niveaux national, communautaire et du système de santé. Au titre de premier document de la série, il a cimenté et renforcé le rôle de K2P en tant que source fiable de données probantes et d'orientations relatives à la COVID-19.

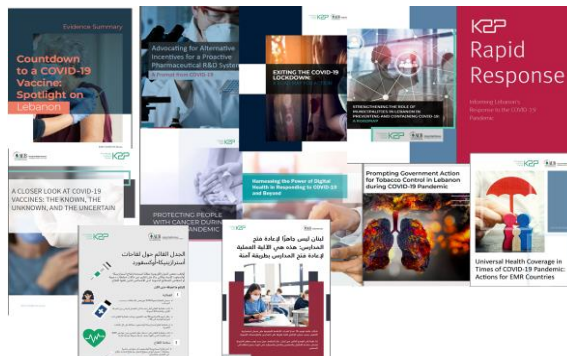


Figure 1 : Produits factuels de K2P développés pour la riposte à la COVID-19

Traduire les données probantes par une approche équilibrée

L'équipe K2P a dû déterminer la meilleure approche pour traduire les données probantes sur la COVID-19. L'approche descendante privilégie la planification et la prise de décision à haut niveau par les décideurs politiques et les gouvernements, tandis que l'approche ascendante privilégie la traduction des décisions politiques en actions sur le terrain par les responsables de la mise en œuvre des politiques, notamment les municipalités, les professionnels de la santé, les organisations non gouvernementales (ONG) et les communautés. Compte tenu de l'ampleur et de la portée de la pandémie, il était peu probable qu'une approche descendante puisse à elle seule produire l'impact souhaité, c'est pourquoi K2P a cherché un équilibre entre les deux approches. En ce qui concerne les responsables de la mise en œuvre des politiques, le manque de clarté quant à leurs rôles et responsabilités a entravé leur participation initiale à la riposte à la pandémie. Pour les aider à surmonter cette difficulté, l'équipe K2P a élaboré des orientations fondées sur des données probantes concernant les rôles des différents acteurs (y compris [les organisations de soins de santé](#), [les municipalités](#), et [les ONG](#)) et leurs liens avec la riposte nationale à la pandémie. Ces documents ont contribué à responsabiliser les différents acteurs et ont incité le gouvernement à renforcer sa fonction de gestion pour une riposte plus efficace et plus efficiente.

Alors que les autorités libanaises envisageaient de mettre fin aux mesures de confinement fin avril 2020, K2P a publié un [autre document de réponse rapide](#) qui synthétisait les données disponibles et les expériences nationales relatives à l'assouplissement des mesures de confinement tout en préservant la santé publique et en répondant à la crise économique et sociale qui s'aggrave. En septembre 2020, K2P a publié une série de trois documents portant sur [les caractéristiques cliniques et la transmission de la COVID-19 chez les enfants](#), [l'impact de la fermeture des écoles](#) et [les stratégies pour rouvrir les établissements d'enseignement en toute sécurité](#). Fin 2020 et début 2021, alors que les premiers vaccins contre la COVID-19 susceptibles de prévenir les cas graves de la



Figure 2 : Les parties prenantes communiquent des orientations fondées sur des données probantes sur les chaînes d'information

maladie étaient déployés et que d'autres candidats vaccins étaient en cours de développement, K2P Center a coproduit les articles « [Integrating COVID-19 Vaccination into the Primary Health Care Network in Lebanon](#) » ([Intégration de la vaccination contre la COVID-19 dans les soins de santé primaires au Liban](#)) et « [Countdown to a COVID-19 Vaccine](#) » : [Spotlight on Lebanon](#) » (Compte à rebours pour un vaccin contre la COVID-19 : pleins feux sur le Liban) avec le département des Soins de santé primaires du ministère de la Santé publique et le Comité national pour la vaccination, respectivement.

Un soutien accru pour relever les défis du secteur de la santé

Non seulement la série K2P a contribué à renforcer la collaboration entre un large éventail de parties prenantes conventionnelles et non conventionnelles, mais les autorités sanitaires et les organisations partenaires au Liban ont adopté plusieurs des recommandations contenues dans les documents, ce qui a entraîné un soutien accru aux mesures visant à relever les défis spécifiques au secteur de la santé, ainsi que des changements politiques et réglementaires tangibles. Par exemple, K2P a annoncé sa [feuille de route fondée sur des données probantes pour la riposte du Liban à la COVID-19](#) lors d'une interview télévisée à une heure de grande écoute et l'a partagée avec des parlementaires, des décideurs politiques et des représentants du comité national de lutte contre la COVID-19. Le document est devenu un guide de référence central dans les secteurs public, privé et de la société civile.

Le Liban a introduit des mesures de distanciation sociale plus strictes peu de temps après que K2P ait recommandé de telles mesures dans un document d'examen des preuves. Plusieurs comités de lutte contre la COVID-19 à travers le pays ont utilisé le [document de réponse rapide de K2P sur les stratégies visant à mettre fin aux mesures de confinement](#) pour informer le processus de réouverture au Liban. De même, une synthèse des données probantes sur les vaccins contre la COVID-19 a aidé les autorités à élaborer des plans de vaccination et a servi de base à des campagnes d'information sur la vaccination dans les communautés et les établissements de soins de santé.

Afin de contribuer à l'élaboration de politiques fondées sur des données probantes, K2P Center a mis ses produits à la disposition d'autres partenaires du PEERSS pour qu'ils les adaptent. Par exemple, le centre a collaboré étroitement avec les partenaires du PEERSS au Brésil pour contextualiser et adapter la série de données probantes à ce pays et traduire les documents en portugais.

[Un récent article de revue](#) a exploré l'expérience de K2P dans la création de la série d'interventions rapides contre la COVID-19 ; [un autre article de revue](#) a discuté de l'initiative avec des efforts similaires en Allemagne, à Hong Kong et au Pakistan.



Figure 3 : Produit factuel coproduit et adapté au contexte brésilien